

# La Laguna

di Ingrid Hiddessen



Andando alla ricerca di un disegno che potesse essere compatibile con una lana filata a mano o anche armonizzasse con una lana colorata, sono riuscita durante le vacanze a concepire questo modello: La Laguna. Il filato viene esaltato dalla lavorazione a maglia rasata, ma allo stesso momento, queste calze non sono così noiose da lavorare come le basic.

## **Materiali:**

100 gr. Lana per calze con lunghezza ca. 400 mt.

1 gioco di ferri 2,25 mm oppure 2.5

2 ferri circolari della stessa misura

Le istruzioni sono scritte per una misura 40. Chi ha già un po' di esperienza con la lavorazione delle calze, può avviare il suo numero di maglie e posizionare il disegno all'esterno della lavorazione del piede.

Attenzione: Il ferro n. 1 inizia nella metà della suola

## Legenda:

M	Maglia
dir	diritto
rov	rovescio
rit	ritorto
M1R	aumento
F	ferro
ppd	Passa due maglie come per lavorarle al diritto e poi lavorarle assieme a diritto (in questo specifico modello, lavorarle a diritto ritorto)
* *	Lavorare da * a *

## Istruzioni per la calza destra:

### Punta:

Con il vostro metodo preferito per calze dalla punta, avviare 2x12 M. Qui mostro il mio metodo:

<http://strickpraxis.wordpress.com/2008/07/11/die-toe-up-sockenspitze-ein-videokurs/>,

In ogni 2° giro, lavorare M1R a dir come segue: prendere il filo tra la maglia lavorata del F1 e la successiva da lavorare del F3 e poi dopo la prima maglia dei F2+4, fino a che non si hanno 16 maglie su ogni ferro. Si termina alla metà della suola, prima del F 1. La tecnica dell'aumento viene mostrata in questo video:

<http://strickpraxis.wordpress.com/2009/07/12/strickenglisch-fur-deutsche-2/>



Successivamente si comincia con la lavorazione del disegno, seguendo lo schema, che nella calza destra e' lavorato sulle ultime 14 maglie del F3

**A partire dall'avvio** ora si lavorera' sempre senza aumenti per ca. 15.5 cm e cioe':

- Ferro 1: 16 maglie a dir
- Ferro 2: 16 maglie a dir
- Ferro 3: 2 M a dir, disegno seguendo lo schema su 13 M, piu' 1 maglia a dir alla fine
- Ferro 4: 16 maglie a dir

**Aumenti per il tassello triangolare (gherone) :**

Ogni 2° giro viene lavorato 1 M1R prima dell'ultima maglia del F1 e dopo la prima maglia del F4. Tutti le maglie aumentate vengono successivamente lavorate a dir.



Lato esterno con gli aumenti per il Gherone

La lavorazione del gherone termina quando abbiamo aumentato 14 maglie da ciascun lato. Provando la calza sul piede ora si dovrebbe essere arrivati al punto che coincide con l'osso esterno del piede.

### **Giro del tallone:**

Per ottenere la rotondità si utilizza la tecnica dei ferri accorciati alla tedesca (per intenderci, German short rows) :

Lavorare 16 M a dir, girare il lavoro, lavorare una maglia doppia (passare la 1a M come per lavorare a rov, e tirare il filo bene verso dietro, in questo modo da una maglia se ne ottengono due.)

31 M a rov, girare, lavorare una maglia doppia, lavorare a dir fino a PRIMA della maglia doppia, girare, lavorare una maglia doppia, lavorare a rovescio fino a PRIMA della maglia doppia... Proseguire così fino a che non si hanno sul ferro 9 maglie doppie .

### **Tallone**

Ora si lavora un giro intero, ed esattamente le maglie come si presentano, a parte le maglie del F3 che si lavorano seguendo lo schema. Le maglie doppie vengono lavorate assieme, tirando bene il filo. La fine del giro è nel lato dietro, a metà, quindi alla fine del F4. Ora comincia la lavorazione in ferri di andata e ritorno, e qui di seguito un video per come lavorare il ppd (il secondo video partendo dall'alto)

<http://strickpraxis.wordpress.com/2009/07/14/strickenglisch-abnahmen-k2tog-und-ssk/>

lavorare 15 M a dir, 1 ppd, girare il

passare una maglia come per lavorare a rov, 30 M a rov. Lavorare 2 M a rov assieme, girare

Passare 1 M a dir , lavorare 30 M a dir, lavorare un ppd con la maglia prima e dietro allo spazio, girare

Passare una maglia a rov, lavorare a rov fino a 1 maglia prima dello spazio, lavorare assieme le maglie prima e dietro lo spazio a rov., girare

Continuare con questo metodo fino a che su ogni lato non restiamo con una maglia solamente. Alla fine del F1 lavorare ancora un ppd con la M prima e dopo dello spazio, poi NON girare il lavoro ma continuare a lavorare secondo lo schema, in tondo. L'unica maglia rimasta sul F4 va lavorata assieme alla maglia successiva.

### **Gamba:**

Su tutti e 4 i ferri abbiamo di nuovo lo stesso numero di maglie che avevamo prima della lavorazione del tallone

Lavorare per ca. 10 cm (o a piacere ) la gamba e poi si procede con il bordo a coste.

### **Bordo:**

Il bordo della calza viene lavorato con 1 maglia dir/1 maglia a rov, in cui la maglia a dir viene lavorata pero' ritorta. Fare in modo che il disegno dello schema continui in modo armonico nelle costine del bordo.

Lavorare 3,5 cm per il bordo.

### **Chiusura maglie:**

Girare il lavoro in modo di avere lo sguardo sul retro del lavoro. Ora verranno lavorate le prime due maglie, come si presentano e verranno riportate entrambe sul ferro di sinistra e lavorate assieme ritorte. \* lavorare la successiva maglia cosi come si presenta, portare entrambe le maglie sul ferro sinistro e lavorarle assieme a dir rit. Continuare a lavorare da \* a \* fino a che non sono state chiuse tutte le maglie. Il fatto che vengano chiuse le maglie dal dietro e' che cosi il bordo si adagia verso l'interno della maglia. L'elasticita' di questa chiusura e' buona, quindi non c'e' bisogno di chiudere le maglie in modo troppo morbido.



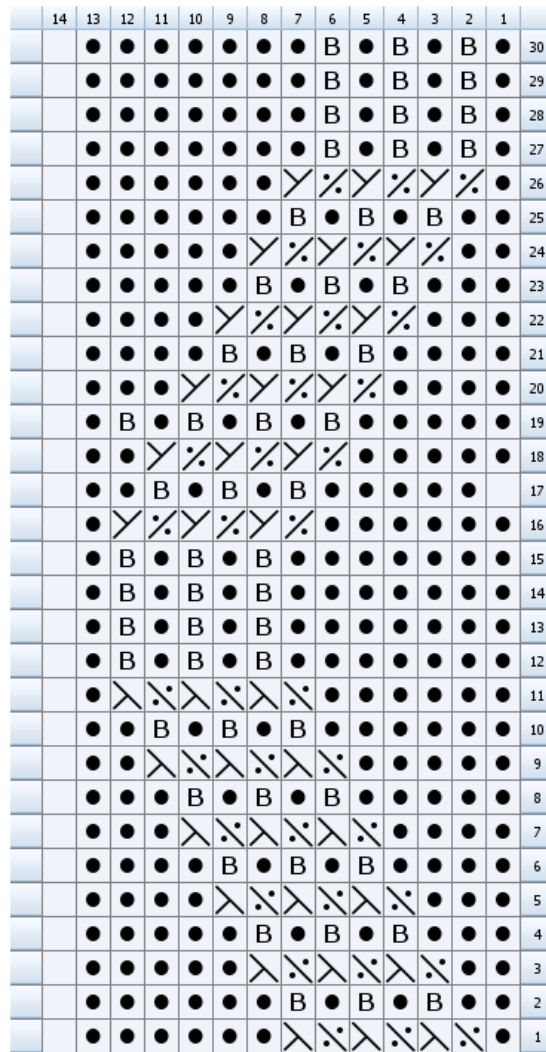
### **Istruzioni per la calza sinistra:**

Lavorare la calza sinistra nello stesso modo della destra. Lo schema verra' ripetuto pero' sul F 2, e la prima maglia in questo caso sara' sempre una maglia a dir. Proseguire con lo schema cominciando dalla riga 16. La maglia n° 14 non viene lavorata, dato che e' gia' presente come 1a maglia sul F2.

### **PS:**

Il modello non e' stato testato, se trovate degli errori vi chiedo di farmelo sapere!

## La Laguna schema calza destra



Created in Knit Visualizer ([www.knitfoundry.com](http://www.knitfoundry.com))

### Legenda:

- Punto maglia a rov.
- Incrocio a sinistra: posizionare una maglia su un ferro di appoggio sul davanti lavoro, 1 M rov, e poi lavorare la maglia del ferro di appoggio a dir. rit.

Casella vuota:                maglia a dir  
B                                maglia a dir rit  
Incrocio a destra:        posizionare una maglia su un ferro di appoggio sul  
retro lavoro, lavorare 1 M a dir rit, e poi lavorare la maglia del ferro di appoggio  
a rov.